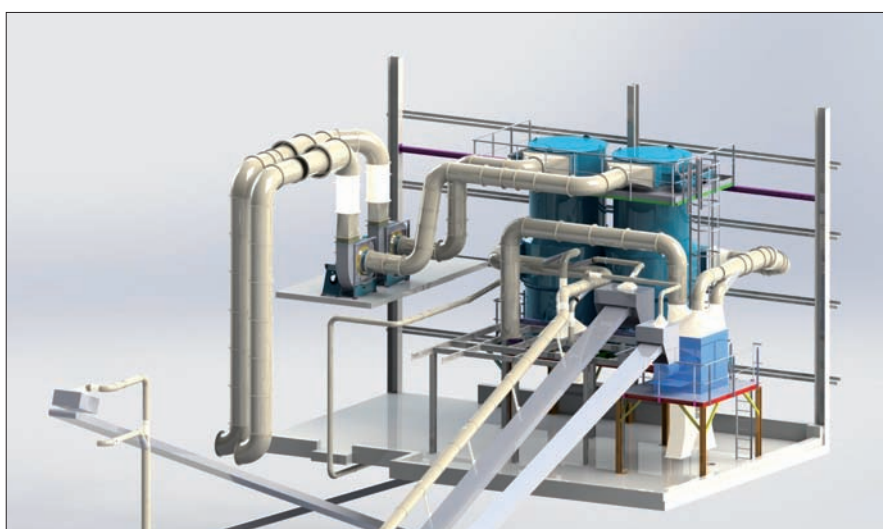




Syndicat pour la collecte et le traitement des ordures ménagères



Système de filtration de l'usine



Benne à pneus



Les DASRI

BILAN D'ACTIVITÉ 2011

Observations liminaires

Le service public d'élimination des déchets est soumis à un contrôle tant des élus que de la population.

Les textes :

Article L 2224-4 du Code Général des Collectivités Territoriales :

Le président de l'EPCI présente à son assemblée délibérante dans les six mois qui suivent la clôture de l'exercice concerné, un rapport annuel sur la qualité et le prix du service public destiné notamment à l'information des usagers.

Article L 1411-13 du Code Général des Collectivités Territoriales :

Dans les communes de 3 500 habitants et plus, les documents sont mis à la disposition du public à la mairie dans les 15 jours qui suivent leur réception. Le public est avisé par le maire de cette réception par voie d'affichage pendant un mois.

Article L 5211-39 du Code Général des Collectivités Territoriales :

Le président de l'établissement public de coopération intercommunale adresse chaque année, avant le 30 septembre, au maire de chaque commune membre, un rapport retraçant l'activité de l'établissement, accompagné du compte administratif arrêté de l'organe délibérant de l'établissement. Ce rapport fait l'objet d'une communication par le maire au conseil municipal en séance publique, au cours de laquelle les délégués de la commune à l'EPCI sont entendus. Le président de l'EPCI peut être entendu à sa demande ou à la demande du conseil municipal de la commune membre.

Les délégués de la commune rendent compte au moins deux fois par an au conseil municipal de l'activité de l'EPCI

Le Décret n° 2000-404 du 11 Mai 2000 relatif au rapport sur le prix et la qualité du service public d'élimination des déchets – article 2

Lorsque la compétence en matière d'élimination des déchets ménagers et assimilés a été transférée à un établissement public de coopération intercommunale, le contenu du rapport sur la qualité et le prix du service est intégré dans le rapport prévu à l'article L5211-39 du Code Général des Collectivités Territoriales. Le contenu du rapport annuel à intégrer dans le rapport prévu à l'article L 5211-39 concerne uniquement la partie des indicateurs techniques et financiers devant y figurer obligatoirement.

Loi 2002-276 du 27 février 2002 relative à la démocratie de proximité–article 5-1

Dans les EPCI de plus de 50 000 habitants et les syndicats mixtes comprenant au moins une commune de plus de 10 000 habitants, une commission consultative des services publics locaux est créée.

La commission examine chaque année le rapport du président sur le prix et la qualité des services de collecte, d'évacuation ou de traitement des ordures ménagères visés à l'article L 2224-5

Le mot du Président

- Suite aux tests réalisés en Janvier 2011, il est apparu que la mise aux normes de l'usine de compostage concernant les odeurs ne nécessitait pas de réaliser des investissements aussi importants que les premières études l'avaient suggéré. Nous avons toutefois décidé, en commun accord avec l'exploitant de changer le filtre à manche et d'améliorer significativement le fonctionnement du deuxième affinage. Ces investissements qui devaient avoir lieu fin 2011 ont été reportés début 2012 suite au recours déposé par un concurrent.
- Quelques travaux ont été réalisés en déchetteries pour améliorer l'accueil des usagers.
- La mise en place de points enterrés s'est poursuivie dans plusieurs communes du Syndicat.
- Les tonnages des déchets collectés en 2011 ont continué à progresser, mais cette hausse est atténuée par la forte progression de la population sur un an : + 815 habitants soit + 0.99 %.

Ordures Ménagères Résiduelles	+ 704.30 T	+ 2.62 %
Encombrants	+ 1 218.40 T	+ 5.67 %
Verres	+ 11.94 T	+ 0.44 %
Emballages et Journaux Magazines	+ 80.38 T	+ 1.90 %
Apports des communes	+ 301.12 T	+ 31.93 %
Total	+ 1316.14 T	+ 3.41 %

- Les apports en déchetteries ont augmenté plus fortement mais nous accueillons les habitants de la Communauté de Communes du Pays de France à la déchetterie de Viarmes selon une convention qui prévoit des recettes pour notre syndicat.
- Les recettes ont poursuivi leur progression, ainsi que le soutien des Eco-Organismes : Eco-Emballages (nouveau Barème E) et Ecofolio ;

Ventes de produits recyclés	+ 112 742.48 €	+ 32,9 %
Recettes issues des déchetteries	+ 12 713.63 €	+ 6,33 %
Soutiens des Eco-organismes	+ 123 293.79 €	+ 21,4 %
Total	+ 248 749.90 €	+ 22,21 %

Grâce à ces excellentes recettes, le résultat de clôture de l'année 2011 ressort à 725 550,22 €

- En moyenne la Taxe d'Enlèvement des Ordures Ménagères devrait rester stable. Toutefois les habitants de quelques communes constateront des hausses liées à la mise en place de la pesée embarquée permettant de constater les pesées réelles pour chaque commune. D'autres communes ont dû aussi supporter des factures de prestations supplémentaires.
- Notre service communication a poursuivi son action pour sensibiliser la population au tri sélectif et pour intervenir dans les écoles et les centres de loisir.
Les délégués de chaque commune relaient nos informations dans leurs conseils municipaux et dans les publications de chaque commune.

Nous remercions l'ensemble du personnel et des délégués pour leur efficacité.

L'ORGANISATION

PRESENTATION

Le Syndicat TRI-OR pour la Collecte et le Traitement des Ordures Ménagères de la région de l'Isle Adam (SICTOMIA) a été créé en 1964.

Il regroupait 27 communes jusqu'au 30 septembre 2003 et 26 communes d'octobre 2003 à décembre 2004 (départ de la commune de Chambly).

Depuis le 1^{er} janvier 2005, il réunit 28 communes (adhésion de Béthemont la forêt et Chauvry).

Il a réalisé en 2011 la collecte et le traitement des ordures ménagères de 83 482 habitants.

Il dispose d'un centre de traitement composé d'une usine de compostage, d'un hall des encombrants ainsi que d'un centre de tri des déchets recyclables. Il met à la disposition des habitants deux déchetteries à Champagne-sur-Oise et à Viarmes ; les professionnels n'ont accès qu'à la déchetterie de Champagne-sur-Oise.

Les communes adhérentes regroupent trois cantons (Beaumont sur Oise, l'Isle Adam et Viarmes) et les communes d'Hédouville, de Frouville, de Béthemont la Forêt et de Chauvry.

*

*

*

La Loi sur le traitement des déchets de 1992 a été prise en compte dès 1995 par le syndicat ce qui a abouti en partie à la signature d'un contrat « Terres vives » en 1996. Ce contrat signé avec le Conseil Régional avait pour but de définir des objectifs communs en matière de traitements des déchets.

1998 a vu la construction du centre de tri avec la mise en place du tri sélectif. A cette occasion, le syndicat a choisi un nom pour son programme. Désormais, il s'appellera le Syndicat TRI-OR. L'extension de l'usine de compostage n'a été terminée qu'en 1999.

Aujourd'hui, propriétaire de la première usine de compostage de ce type en Europe, et d'une unité de traitement complète, il a assuré en 2011, le traitement de 40 090.62 tonnes de déchets (réceptionnés 40 692.20 tonnes).

Des deux déchetteries de Champagne sur Oise et Viarmes, 13 798.20 tonnes ont été évacuées.

*

*

*

LE SYNDICAT TRI-OR

Le syndicat est une collectivité territoriale administrée par un conseil syndical composé de 56 membres titulaires et autant de suppléants (2 représentants titulaires et 2 suppléants par commune).

Le bureau syndical, formé du Président, d'un secrétaire et de cinq vice-Présidents, aidé de quatre commissions, a la charge de réaliser la politique du syndicat.

Vingt quatre agents œuvrent à la réalisation des objectifs définis.

ORGANIGRAMME

Hubert TARDIF
Président

<i>ELUS</i>					
<i>BEGHIN</i> <i>René</i>	<i>WINDELS</i> <i>Hervé</i>	<i>OLLIVIER</i> <i>Yves</i>	<i>BOUDER</i> <i>Pierre-Yves</i>	<i>SUIRE</i> <i>Henri</i>	<i>SALLES</i> <i>Gilbert</i>
<i>1^{er} Vice</i> <i>Président</i>	<i>Vice Président</i>	<i>Vice Président</i>	<i>Vice Président</i>	<i>Vice Président</i>	<i>Secrétaire</i>
<i>Suivi des</i> <i>travaux sur le</i> <i>site du Syndicat</i> <i>TRI-OR</i>	<i>Suivi et</i> <i>préparation du</i> <i>budget</i>	<i>Suivi du</i> <i>Personnel</i>	<i>Communication</i>	<i>Relation avec le</i> <i>collecteur et suivi</i> <i>des collectes</i>	<i>Secrétariat des</i> <i>réunions</i>

SERVICES ADMINISTRATIFS

***LIS-RIBEIRO** Christine*
Directrice Générale des Services

<i>COMMUNICATION</i> <i>RESPONSABLE : ROSAIN Perrine</i>	<i>SECRETARIAT / COMPTABILITE /</i> <i>GESTION DU PERSONNEL</i>	<i>CENTRE DE TRI</i>
<i>CONSEILLERS DE TRI :</i> <i>BARBEREAU Fleur (jusqu'au 31/05)</i> <i>BEUF Aurélien (dès le 1^{er} mai)</i>	<i>LE TREIZE Martine</i>	20 Trieurs

La vie du syndicat a été rythmée par 3 réunions plénières :

- **Réunion plénière du 15 mars 2011**

1. Adoption du Procès verbal du 14 décembre 2010,
2. Compte administratif 2010,
3. Compte de gestion 2010,
4. Affectation du résultat de l'exercice 2010 au Budget Primitif 2011,
5. Vote des taux 2011 pour les communes de Nerville la Forêt et Frouville,
6. Vote des participations des Communautés de Communes,
7. Vote du Budget prévisionnel pour l'exercice 2011 ;
8. Indemnités pour stagiaire,
9. Avenant avec TEMACO pour le marché de fourniture et maintenance des bornes enterrées;

- **- Réunion plénière du 28 juin 2011**

1. Adoption du Procès verbal du 15 mars 2011,
2. Exonération de la TEOM 2011,
3. Mise à jour du règlement Intérieur des déchetteries du Syndicat TRI-OR ;
4. Renouvellement de la convention d'utilisation de la déchetterie de Viarmes par le SIGIDURS
5. Rapports d'activités : TRI-OR 2010 ; GENERIS 2010 et Sépur 2010.

- **- Réunion plénière du 13 décembre 2011**

1. Adoption du Procès verbal du 28 juin 2011 ;
2. Débat d'Orientation Budgétaire pour l'exercice 2012 ;
3. Indemnités de conseil aux receveurs du Trésor ;
4. Avenant n°1 entre le Syndicat et Génériss relatif à la gestion des déchetteries ;
5. Avenant n°1 entre le Syndicat et Temaco relatif au marché de fourniture des bacs d'ordures ménagères

Les principaux points débattus lors de ces discussions se regroupent par thème :

- Budgétaire & financier: 9 fois à l'ordre du jour
- Marchés, statuts et conventions : 5 fois à l'ordre du jour
- Personnel : 1 fois à l'ordre du jour
- Taxe d'Enlèvement des Ordures Ménagères : 2 fois à l'ordre du jour

Le bureau syndical et les commissions se sont régulièrement réunis avant et entre chaque réunion, pour la première fois en 2011, la réunion plénière de septembre a été annulée car il n'y avait aucun point inscrit à l'ordre du jour ;

MISES EN CONCURRENCE ET CONSULTATIONS

Le Code des Marchés Publics (article 138) et l'arrêté du 27 mai 2004 disposent des obligations en matière d'information obligatoire sur les appels d'offres et les consultations effectués durant l'exercice.

Le rapport d'activités 2011, doit communiquer sur tous les marchés supérieurs à 3 000 euros, le récapitulatif des consultations et autres mises en concurrence de l'année 2011 est listé ci-après :

N°	Désignation	Appel	Réponse	Société Retenue	Code Postal	Montant HT
1	Lettre Infos Tri N°24	20	5	Imprimerie STIP	95	2 045,00
2	Flash Info spécial DASRI	20	5	Imprimerie STIP	95	1 231,00
3	Autocollants pour les PAV	20	5	PRINT'60	60	377,20
4	Rapport d'activité 2010	5	2	Imprimerie MARTIN	95	592,00
5	Gadgets personnalisés (YO-YO) pour les stands d'informations	1	1	Comptoir du recyclage	77	2 213,00
6	Adhésifs annonçant les portes ouvertes pour les bennes de collecte	3	3	PRINT'60	60	329,40
7	Affiches annonçant les portes ouvertes	6	4	Gestion Graphic	95	200,00
8	Lettre aux délégués n°13	7	3	Imprimerie MARTIN	95	42,00
9	Panneaux d'information pour exposition TRI-OR	5	4	CVO	95	242,80
10	Fiches explicatives et chemises	7	5	IRIS Impression	95	1 850,00
11	Composition des calendriers de collecte	1	1	Imprimerie MARTIN	95	1 500,00
12	Impression des calendriers de collecte	6	4	Le Réveil de la Marnes	51	2 950,00
13	Carte de vœux 2012	5	2	Imprimerie MARTIN	95	173,00
14	Jetons de caddie avec logo TRI-OR pour carte de vœux 2012	6	6	WIZ'IMPORT	75	1 000,00
15	Flashage du logo TRI-OR	1	1	Imprimerie ARP	95	20,00

N°	Désignation	Appel	Réponse	Société Retenue	Code Postal	Montant HT
1	Mission d'AMO pour le marché d'assurance de dommage aux biens	3	2	Brisset Partenaires	59	3 230.00
2	Travaux de remplacement et de modernisation du système de filtration de l'air de l'usine de compostage de Champagne sur Oise.	AOO	2	TCUP	28	477 547.00
3	Mission de CSPS pour le marché de travaux de remplacement du filtre à air	3	2	DUCHATEAU	95	1 750.00
4	Mission de Contrôle Technique pour le marché de travaux de remplacement du filtre à air	3	2	QUALICONSULT SECURITE	95	3 240.00
5	Mission d'AMO pour le marché de travaux de remplacement du filtre à air	3	2	INDDIGO	75	18 725.00
6	Assurance dommage aux biens et risques annexes	AOO	3	CABINET PIGEONNEAU	14	49 980.00
7	Fourniture et livraison de bennes pour les déchetteries	5	5	S 4 C	45	16 256.00

- LA COLLECTE -

A) L'ORGANISATION :

Cinq types de collecte sont organisés :

1 - La collecte des ordures ménagères résiduelles en porte à porte.

2 collectes hebdomadaires	3 collectes hebdomadaires
Asnières s/Oise – Baillet en France Belloy en France – Béthemont la Forêt - Bernes s/Oise - Bruyère/Oise - Champagne s/Oise – Chauvry - Frouville – Hédouville – Maffliers Mériel – Montsoul – Mours Nerville la Forêt – Nointel – Parmain Noisy s/Oise – Presles – Ronquerolles St Martin du Tertre – Seugy – Viarmes Villaines sous Bois - Villiers Adam	Beaumont sur Oise L'Isle Adam Persan

2 - La collecte des déchets propres et secs en porte-à-porte : un passage hebdomadaire par commune.

3 - La collecte des verres en porte-à-porte : deux passages par mois et par commune.

4 - La collecte des encombrants en porte-à-porte : un passage par mois et par commune.

5 - La collecte des Points d'apport volontaire (ou colonnes) : une fois toutes les semaines paires pour le verre. En alternance les semaines impaires pour les plastiques et les journaux magazines.

B) LES MOYENS DE LA COLLECTE SELECTIVE

Depuis 1998, le syndicat dote les logements en bacs de tri. Deux types de bacs sont fournis : ceux à couvercle bleu pour les déchets propres et secs et ceux de couleur verte pour les bouteilles et bocaux en verre. Ils sont adaptés à la taille du foyer ou du collectif,

D'une contenance de 35 litres pour les plus petits à 750 litres pour les plus importants, ils sont remis gratuitement et leur maintenance est également assurée à titre gratuit. *Leur entretien est laissé à la charge du dépositaire.*

Au 31 décembre 2011 le parc de récipients se composait comme suit :

Bacs DPS	Nombre	Litrage	Bacs verres	Nombre	Litrage
Bac 120 l bleu	21 991	2 638 920	Duetto 35 l vert	24 571	859 985
Bac 140 l bleu	665	93 100	Bac 120 l vert	932	111 840
Bac 180 l bleu	1 557	280 260	Bac 240 l vert	743	178 320
Bac 240 l bleu	654	156 960	Bac 340 l vert	166	56 440
Bac 340 l bleu	1 082	3678 880	Bac 660 l vert	39	25 740
Bac 660 l bleu	188	124 080			
Bac 750 l bleu	447	335 250			
TOTAL	26 584	3 996 450	TOTAL	26 451	1 232 325

Nombre de Points d'Apport Volontaire au 31 décembre 2011

Journaux magazines	71	Soit une capacité de 217 000 litres
Verre	81	Soit une capacité de 243 000 litres
Bouteilles plastiques	68	Soit une capacité de 272 000 litres
TOTAL	220	732 000 litres

- LE TRAITEMENT DES DECHETS -

L'UNITE DE COMPOSTAGE :

Alliant deux procédés, les BRS (Bio Réacteurs Rotatifs Stabilisateur) pour la pré-fermentation et le hall de fermentation, le compost produit est de qualité A+. Destiné aux grandes cultures, sa commercialisation est accompagnée d'un suivi qualité découlant d'une volonté résolue de transparence.

D'une capacité de 39 000 tonnes, cette unité a traité 28 525.94 tonnes en 2011 et produit 5 926.50 tonnes de compost. Les ordures résiduelles réceptionnées doivent s'entendre après séparation des flux chez l'habitant d'avec les verres, les déchets recyclables propres et secs et de ceux déposés en déchetterie.



LE HALL DES ENCOMBRANTS :

Après une seule année de fonctionnement, la grue permettant le traitement des encombrants est tombée en panne et le centre ne fonctionne plus depuis mars 2002. Depuis, la totalité des encombrants est évacuée. Une réflexion est conduite pour une réutilisation de cet espace.

En 2011, 4 536.71 tonnes d'encombrants ont été réceptionnées et mises en centre d'enfouissement technique.

LES DECHETTERIES :

Deux déchetteries sont à la disposition des habitants. La première est située à Champagne sur Oise sur le site de traitement et l'autre dans la zone de l'Orme à Viarmes. La première date de 1993 et l'autre a ouvert ses portes en avril 2001.

Avec 13 798.20 tonnes évacuées en 2011, ces équipements confirment leurs succès. L'armoire des Déchets Ménagers Spéciaux dont elles sont dotées, permet de recevoir et d'isoler des produits toxiques tels que les peintures, solvants, produits chimiques, etc. Elle complète l'accueil des déchets encombrants, des déchets verts, des ferrailles et gravats, cartons, verres, huiles, textiles, etc. Au cours de l'année 2007 les déchetteries ont mises en place l'accueil des Déchets d'équipements électriques et électroniques (DEEE) ainsi que les lampes et néons.



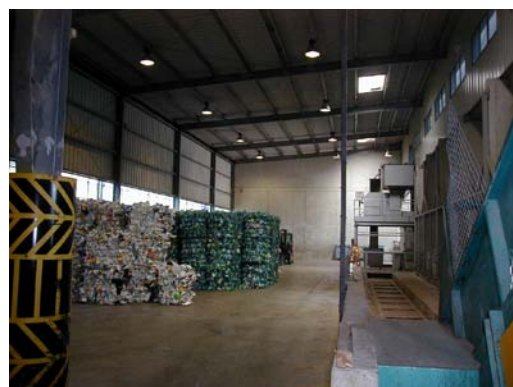
LE CENTRE DE TRI :

Le tri effectué au préalable chez l'habitant vise à séparer les flux :

D'une part, dans un bac vert, les flacons, bocaux et bouteilles en verre. Une fois collecté, le verre est entreposé dans un box où le repreneur viendra le chercher afin de le recycler. En 2011, la collecte des verres a été de 2 725,12 tonnes.

D'autre part, dans un bac bleu, les déchets propres et secs tels que les bouteilles plastiques, les journaux magazines, les briques alimentaires, les métaux type canettes ou bombes et les cartons. Les produits séparés sur le tapis de tri sont mis en balles avant d'être chargés par le repreneur en vue du recyclage.

Le centre de tri des déchets propres et secs est en activité depuis 1998. Il a traité, en 2011, 4 302.85 tonnes de déchets recyclables. Il a une capacité globale de 5 000 tonnes.



- LES MOYENS EN PERSONNEL -

Le syndicat TRI-OR emploie 24 agents.

Sous l'encadrement d'une directrice, trois services sont organisés :

* Le Secrétariat Comptabilité

Un agent à temps complet assure ce domaine. Le secrétariat est ouvert du lundi au vendredi de 8h30 à 12h30 et de 13h30 à 17h30.

* Le service Communication

Il est composé d'une responsable de la communication et de deux agents, à temps complet conseillers de tri.

Ils assurent l'information et le suivi de la collecte sélective. Ils interviennent auprès de la population, des gardiens de logements collectifs, des associations, des écoles et des collèges.

* Le Centre de Tri

Si l'encadrement est assuré par l'exploitant, le personnel trieur est salarié du syndicat TRI-OR.

Il est composé au 31 décembre 2011 de :

- 12 agents titulaires à temps complet
- 02 agents en contrat à durée déterminée à temps complet
- 06 agents en contrat d'accompagnement à l'emploi

Le centre fonctionne normalement de 8 heures à 12 heures et de 12 h 35 à 15 h 35. Des heures supplémentaires sont effectuées en cas de besoin.

LES TONNAGES

- LES TONNAGES 2011 -

1) LA COLLECTE ET LE TRAITEMENT

	Collectes en porte à porte [et en points d'apport volontaire]	Apports des communes	Refus du centre de tri mis en compostage	Déchets évacués en centre d'enfouissement	Traitement des déchets sur le site
Les ordures résiduelles	27 580.42	778.32	991.28	601.58	29 951.60
Les encombrants	4 070.92	465.79			4 536.71
Le verre	2 725.12				2 725.12
Les déchets recyclables	4 302.85				4 302.85
Total	38 679.31	1 244.11	991.28	601.58	41 516.28

2) LES DECHETTERIES

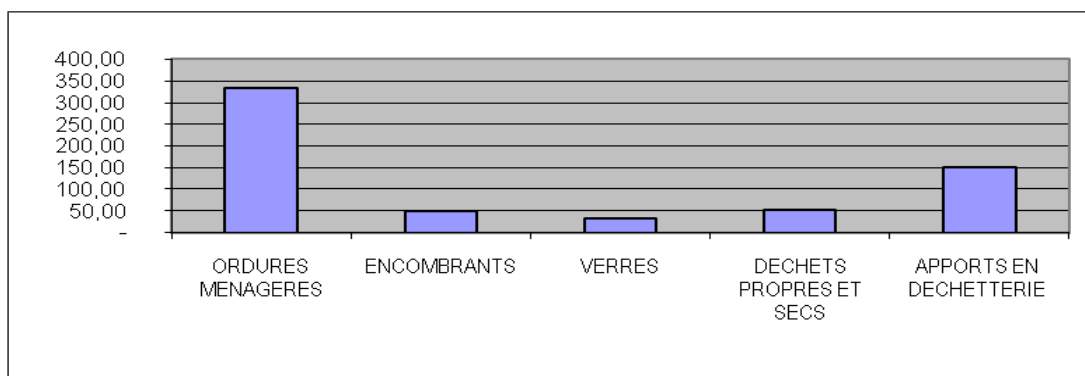
	Tonnage évacué
Champagne sur Oise	9 947.29
Viarmes	3 850.91
Total	13 798.20

3) LES MATIERES A RECYCLER TRIÉES AU CENTRE DE TRI

<i>Matières</i>	<i>Tonnage trié</i>	<i>Refus de tri évacué en compostage</i>	<i>Tonnage fourni aux repreneurs</i>
Acier	<i>4 302.85 TONNES</i>	<i>991.28 TONNES</i>	117.538
Aluminium			12.36
Cartons, cartonnettes			899.80
Briques alimentaires			42.70
PEHD (bouteilles plastiques)			110.38
Bouteilles plastiques incolores			137.24
Bouteilles plastiques colorées			162.20
Journaux magazines			1 732.84
Total des déchets propres et secs			3 215.058
Verres (tonnage collecté)			2 725.12
TOTAUX			5 940.178

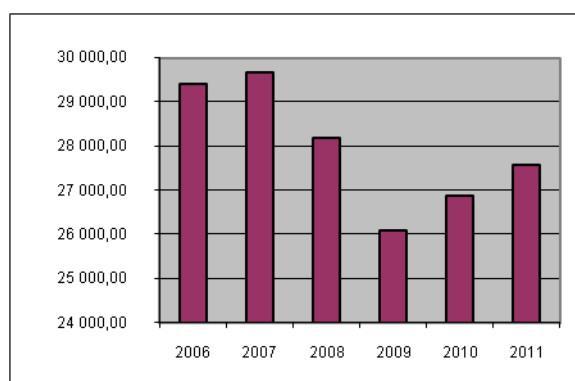
DECHETS PRODUITS (en Kg) PAR HABITANT EN 2011

ORDURES MENAGERES	ENCOMBRANTS	VERRES	DECHETS PROPRES ET SECS	APPORTS EN DECHETTERIE	TOTAL
333,63	49,24	32,97	52,05	151,31	619,20

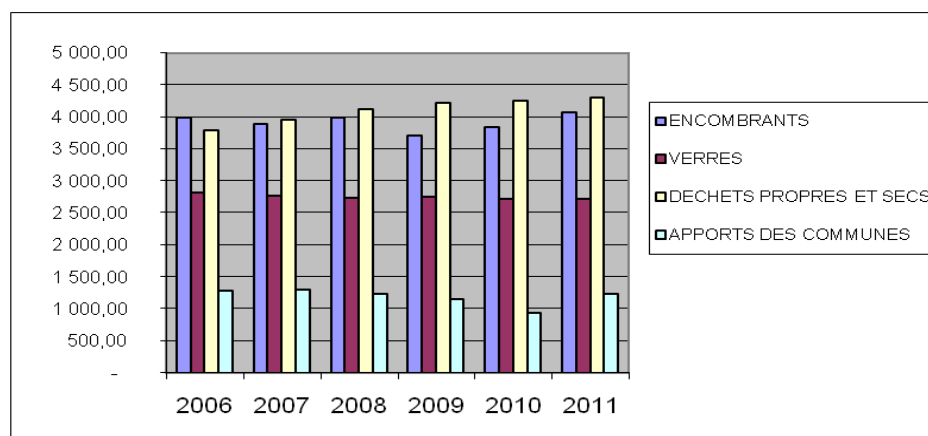


EVOLUTION DES TONNAGES ANNUELS PRODUITS

ANNEE	ORDURES MENAGERES
2006	29 422,28
2007	29 671,99
2008	28 202,00
2009	26 104,99
2010	26 876,12
2011	27 580,42
% 2011/2010	2,62%



ANNEE	ENCOMBRANTS	VERRES	DECHETS PROPRES ET SECS	APPORTS DES COMMUNES	TOTAL Y.C OM
2006	4 000,58	2 829,71	3 792,80	1 292,60	41 337,97
2007	3 893,24	2 766,55	3 953,23	1 300,53	41 585,54
2008	3 992,67	2 740,64	4 130,57	1 245,17	40 311,05
2009	3 717,04	2 762,64	4 222,47	1 148,92	37 956,06
2010	3 852,52	2 718,68	4 255,41	942,99	38 645,72
2011	4 070,92	2 725,12	4 302,85	1 244,11	39 923,42
% 2011/2010	5,67%	0,24%	1,11%	31,93%	3,31%



TONNAGES MENSUELS 2011

USINE DE COMPOSTAGE							HALL ENCOMBRANTS		
Mois	PAP OMR	Communes		Pour info refus de tri	OMR évacuées	Total traité UTOM	PAP Encombrants	Commune Encombrants	Total
		OMR	Végétaux						
Janvier	1 996,74	19,46	15,18	68,30	0,00	2 099,68	329,64	59,20	388,84
Février	1 775,53	18,28	5,48	74,02	0,00	1 873,31	275,18	53,39	328,57
Mars	2 240,66	17,42	2,24	86,52	0,00	2 346,84	339,26	49,77	389,03
Avril	2 601,32	24,26	40,64	81,24	0,00	2 747,46	435,25	39,90	475,15
Mai	2 514,12	22,58	36,78	79,90	0,00	2 653,38	397,04	32,10	429,14
Juin	2 374,66	21,66	17,26	100,84	116,50	2 397,92	315,60	51,62	367,22
Juillet	2 167,66	15,98	34,60	83,68	0,00	2 301,92	349,90	23,64	373,54
Août	2 519,52	16,60	50,54	86,16	318,08	2 354,74	346,70	26,12	372,82
Septembre	2 576,76	22,42	68,02	92,90	0,00	2 760,10	394,36	33,70	428,06
Octobre	2 234,53	25,14	41,62	78,22	25,14	2 354,37	332,07	36,42	368,49
Novembre	2 423,56	44,96	120,30	82,38	141,86	2 099,68	301,78	29,76	331,54
Décembre	2 155,36	16,44	80,46	77,12	0,00	2 329,38	254,14	30,17	284,31
Total	27 580,42	265,20	513,12	991,28	601,58	28 525,94	4 070,92	465,79	4 536,71

CENTRE DE TRI								
Mois	VERRE			DECHETS RECYCLABLES				
	PAP	PAV	Total	PAP	PAV J.M.	PAV Plas	Cart dechett	Total
Janvier	255,03	52,64	307,67	332,00	23,36	2,32	6,13	363,81
Février	172,03	35,98	208,01	290,28	10,42	1,18	4,64	306,52
Mars	174,44	36,08	210,52	350,15	41,22	1,42	6,04	398,83
Avril	194,14	38,20	232,34	330,34	16,78	1,08	6,14	354,34
Mai	196,46	36,14	232,60	338,30	15,54	1,64	5,68	361,16
Juin	191,14	46,92	238,06	339,16	18,64	1,42	6,10	365,32
Juillet	198,84	42,52	241,36	301,69	16,90	1,06	7,94	327,59
Août	150,48	42,12	192,60	301,68	11,04	2,02	9,12	323,86
Septembre	182,64	43,58	226,22	378,34	20,28	1,10	5,28	405,00
Octobre	183,20	33,38	216,58	324,34	16,22	2,00	6,64	349,20
Novembre	175,64	33,30	208,94	338,36	18,34	1,50	5,88	364,08
Décembre	176,70	33,52	210,22	358,76	15,54	1,24	7,60	383,14
Total	2 250,74	474,38	2 725,12	3 983,40	224,28	17,98	77,19	4 302,85

TONNAGES MENSUELS DES APPORTS (EVACUES) EN DECHETTERIE											
Mois	Terres gravats	Ferrailles	Encombrants	Branchages	Batteries	Cartons	Huiles	Piles	DEEE	DMS	Total
Janvier	138,28	14,52	428,76	109,24	0,00	6,13	0,30	0,30	10,38	5,41	713,32
Février	223,62	18,32	458,67	116,68	0,00	4,64	0,90	0,00	12,98	6,82	842,63
Mars	390,02	18,06	596,88	218,58	0,00	6,04	3,47	0,00	20,21	7,90	1 261,16
Avril	581,02	26,46	670,99	278,24	0,00	6,14	1,57	0,90	17,46	9,75	1 592,53
Mai	574,66	26,44	590,07	236,72	3,48	5,68	2,75	0,00	16,09	7,35	1 463,24
Juin	474,26	26,82	479,36	169,58	2,50	6,10	2,65	0,00	22,43	8,56	1 192,26
Juillet	415,46	23,54	621,16	171,00	0,00	7,94	0,59	0,60	25,47	8,16	1 273,92
Août	453,80	17,52	559,61	241,70	0,00	9,12	4,80	0,30	18,67	11,78	1 317,30
Septembre	457,72	25,00	491,27	266,80	0,00	5,28	1,49	0,00	8,16	9,37	1 265,09
Octobre	395,50	25,52	465,32	272,12	3,21	6,64	2,05	0,00	17,16	6,89	1 194,41
Novembre	341,40	11,78	394,07	222,62	0,00	5,88	0,45	0,00	16,07	6,84	999,11
Décembre	166,16	12,72	370,37	107,32	0,00	7,60	2,94	0,60	19,07	4,69	691,47
Total	4 611,90	246,70	6 126,53	2 410,60	9,19	77,19	23,96	2,70	204,15	93,52	13 806,44

LES COÛTS

- LES COUTS 2011 -

	Rémunération des Prestataires (OTUS, SEPUR et GENERIS)	Personnel du centre de tri	Produits, ventes et soutiens	Coûts réels	Coût unitaire (tonne ou litre)	Coût à l'habitant
COLLECTE	3 182 388,03					
Ordures Ménagères	1 661 279,20			1 661 279,20	60,23	19,90
Encombrants	267 205,81			267 205,81	65,64	3,20
Déchets triés	1 253 903,02			1 253 903,02	178,42	15,02
TRAITEMENT	5 338 116,55					
Compostage des Ordures Ménagères	3 007 113,82		22 115,72	2 984 998,10	104,64	35,76
Encombrants	490 272,61			490 272,61	108,07	5,87
Centre de tri des déchets recyclables	412 768,86	480 795,58	1 154 745,10	-261 180,66	-37,48	-3,13
Maintenance PAV et bacs	207 707,65			207 707,65	0,03	2,49
Déchetteries	1 220 253,61		213 536,43	1 006 717,18	72,92	12,06
Sous total	8 520 504,58					
Remboursement des emprunts						5,94
Frais généraux						6,70
total	8 520 504,58					103,81

COUTS : DETAILS

Activité Compostage	Rémunération des Prestataires (GENERIS)	Produits, ventes et soutiens	Coûts réels	Coût à la tonne	Coût à l'habitant
Collecte	1 661 279,20		1 661 279,20	60,23	19,90
Traitement	3 007 113,82	22 115,72	2 984 998,10	104,64	35,76
Total	4 668 393,02	22 115,72	4 646 277,30	164,88	55,66

Activité Encombrants	Rémunération des Prestataires (SEPUR et GENERIS)	Coût à la tonne	Coût à l'habitant
Collecte	267 205,81	65,64	3,20
Traitement	490 272,61	108,07	5,87
Total	757 478,42	173,71	9,07

Activité Tri des déchets	Rémunération des Prestataires (SEPUR et GENERIS)	Autres coûts : personnel du centre de tri	Produits, ventes et soutiens	Coûts réels	Coût à la tonne (au litre pour la maintenance des PAV et bacs)	Coût à l'habitant
Collecte	1 253 903,02			1 253 903,02	178,42	15,02
Maintenance PAV et bacs	207 707,65			207 707,65	0,03	2,49
Centre de tri	412 768,86	480 795,58	1 154 745,10	-261 180,66	-37,48	-3,13
Total	1 874 379,53	480 795,58	1 154 745,10	1 200 430,01	140,97	14,38

Activité Déchetteries	Rémunération du Prestataire (GENERIS)	Produits, ventes et soutiens	Coûts réels	Coût à la tonne	Coût à l'habitant
Déchetteries	1 220 253,61	213 536,43	1 006 717,18	72,92	12,06

LES RECETTES 2011

- **CENTRE DE TRI :**

Produits issus du tri des déchets :

Aluminium	4 535.64
Cartons-Cartonnettes	86 383.10
Verres	61 405.63
Journaux magazines	125 630.90
Acier	20 334.16
Bouteilles plastiques	157 103.58
Total	455 393.01

- **USINE DE TRAITEMENT DES ORDURES MENAGERES**

1. Produits issus de la vente du compost :	5 540.90 €
2. Ristourne Générés :	16 574.82 €
TOTAL :	22 115.72 €

- **DECHETTERIES**

Produits issus des déchetteries en 2011 :

Participations des professionnels	56 669.00 €
Participation convention SIGIDURS	82 537.00 €
Reventes : ferrailles, batteries, subventions	64 112.71 €
D.E.E.E.	10 217.72 €
Total	213 536.43 €

- **SOUTIENS DES ECO-ORGANISMES**

1. Eco Emballages	649 654.32 €
2. Eco Folio	49 697.77 €
TOTAL :	699 352.09 €

TOTAL DES RECETTES 2011 : 1 390 397.26 €

LES FINANCES

LE BUDGET ET LE COMPTE ADMINISTRATIF 2011

DEPENSES DE FONCTIONNEMENT

Art.	Intitulés	BP 2011	CA 2011
60622	Carburant	1 300,00	1 448,34
60623	Alimentation	3 600,00	3 134,29
60628	Autres fournitures non stockées	5 600,00	3 578,94
60631	Fourniture produits d'entretien	400,00	114,63
60636	Vêtements de travail	300,00	578,10
6064	Fournitures administratives	2 500,00	2 191,07
6110	Contrats maintenance bacs	240 000,00	267 871,42
6111	Collecte	3 296 803,00	3 168 328,56
6112	Traitement	3 375 428,00	3 436 120,45
6113	Déchetterie	1 197 398,30	1 188 442,09
6114	Centre de Tri	400 000,00	411 986,71
6115	Prestations annexes	96 500,00	171 694,91
6116	DASRI		2 143,04
6135	Location de véhicules	2 290,00	2 289,00
61521	Entretien terrain	500,00	306,00
61522	Entretien de bâtiments	2 000,00	8 198,15
61523	Voies et Réseaux		272,88
61551	Matériel roulant	600,00	1 021,78
61558	Autr entret./Fds renouvellement	182 000,00	73 260,00
6156	Maintenance	11 000,00	11 224,29
616	Primes d'assurances	64 000,00	63 222,39
617	Etudes de fonctionnement		
6182	Documentation générale	600,00	590,20
6184	Formation	1 000,00	52,80
6188	Autres frais divers		
6225	Indemnité au comptable	1 300,00	1 242,01
6226	Honoraires		9 508,20
6227	Frais d'acte et de contentieux		
6231	Annonces et insertions	2 100,00	2 676,90
6232	Fêtes et cérémonies	200,00	
6236	Catalogues et imprimés	42 398,00	17 797,39
6237	Lettre Info-tri/Calendrier		
6248	Divers		
6251	Voyages et déplacements	500,00	236,99
6257	Réception	1 400,00	1 300,00
6261	Affranchissements	1 500,00	975,63
6262	Téléphone et multimédia	4 500,00	3 826,14
627	Services bancaires		
6281	Adhésion Réseau Idéal		
6283	Entretien locaux	4 500,00	4 502,70
63512	Taxes foncières	700,00	743,00
637	Redevance Télévision	120,00	123,00
11	DEPENSES GENERALES	8 943 037,30	8 861 002,00
6332	FNAL	2 150,00	2 145,28
6336	CNFPT/Centre de gestion	5 760,00	5 642,93
6338	Autres taxes sur rémunération URSSAF	1 300,00	4 104,06
6411	TITULAIRES	336 700,00	318 547,35
64131	Rémunération NON TITULAIRES	71 450,00	82 173,85
64168	Emplois d'insertion	96 300,00	100 019,61
6451	URSSAF	88 500,00	67 801,37
6453	Caisses de retraite	76 000,00	81 005,41
6454	GARP Pole Emploi	10 700,00	10 551,49
6456	FNC supplément familial	1 500,00	
6458	Cotisat autres organism sociaux		1 091,00
6474	Versement social	2 000,00	1 804,32
6475	Médecine du travail	2 600,00	2 275,79
64832	Fonds de compensation CNRACL	1 300,00	
12	PERSONNEL	696 260,00	677 162,46
6531	ELUS	34 220,00	34 213,44
6533	Caisse de retraite	1 200,00	1 166,52
654	Perte sur créances irrecouv.	2 945,00	2 943,68
65	GESTION COURANTE	38 365,00	38 323,64
66111	Intérêts des emprunts	79 600,00	79 555,57
6612	ICNE	14 230,00	- 1 294,05
66	CHARGES FINANCIERES	93 830,00	78 261,52
67	CHARGES EXCEPTIONNELLES	-	-
042/6811	DOTAT AMORTISSEMT	572 954,00	565 007,85
022	DEPENSES IMPREVUES	230 424,62	
023	VIREM A LA SECT INVEST.	879 239,08	
DEPENSES DE FONCTIONNEMENT		11 454 110,00	10 219 757,47

RECETTES DE FONCTIONNEMENT

Art.	Intitulés	BP 2011	CA 2011
7021	Déchetterie	110 000,00	152 652,00
70211	Agence de l'eau (Généris)	22 000,00	25 280,80
7022	Eco-Emballages	500 000,00	630 395,87
70221	D3E (OCAD3E & RECYLUM)	11 000,00	7 232,70
70224	Ecofolio	33 000,00	49 697,77
7078	Ventes de produits recyclés	350 000,00	497 060,10
7088	Compost	4 000,00	5 923,02
70881	Composteurs	1 000,00	1 240,00
70	VENTE ET SOUTIEN	1 031 000,00	1 369 482,26
7331	TEOM	119 494,00	119 938,00
73	TEOM	119 494,00	119 938,00
74718	CNASEA	51 000,00	47 884,24
74751	Contributions des communautés	9 063 876,00	9 063 876,00
74	SUBVENTION/CONTRIBUTION	9 114 876,00	9 111 760,24
752	Location garage	15 000,00	15 388,00
7580	Frais de contrôles	15 000,00	23 651,82
7581	Ristourne Généris	30 000,00	35 783,20
7582	Vidéo-surveillance	5 900,00	6 033,20
75	AUTRES PRODUITS	65 900,00	80 856,22
6419	Remboursement s/salaire	4 999,80	8 557,00
77	PRODUITS EXCEPTIONNELS		2 344,28
042/777	<i>SUBVENTIONS AMORTIES</i>	232 511,00	232 511,04
002	EXCEDENT ANTERIEUR	885 329,20	
RECETTES DE FONCTIONNEMENT		11 454 110,00	10 925 449,04
RESULTAT DE FONCTIONNEMENT			705 691,57

DEPENSES D'INVESTISSEMENT

Art.	Intitulés	BP + RAR	CA 2011
2031	Frais d'études	77 000,00	21 528,00
205	Logiciels	-	1 985,30
20	IMMOBILISATION INCORPO.	77 000,00	23 513,30
2128	Agencement et aménagement	29 200,00	-
21318	Autres bâtiments publics	-	93 423,61
21752	Travaux de voirie	100 000,00	
2183	Matériels bureau et informatique	11 000,00	8 208,15
2188	<i>Autres immobilisations corporelles</i>	-	4 045,80
21881	<i>Colonnes, bacs, bennes TRI</i>	45 000,00	57 576,63
21882	<i>Conteneurisation bacs OM</i>	11 979,80	21 165,49
21884	<i>Points enterrés</i>	285 000,00	76 449,08
218	Total	341 979,80	159 237,00
21	IMMOBILISATIONS CORPO.	482 179,80	260 868,76
2313	Construction	-	40 151,07
238	Avances sur immobilisations	1 316 712,67	
23	CONSTRUCTION	1 316 712,67	40 151,07
1641	EMPRUNTS (Remb. Capital)	595 337,37	595 337,37
13	AMORTIS. SUBV	232 511,04	232 511,04
20	DEPENSES IMPREVUES	-	
001	DEFICIT ANTERIEUR	694 293,46	
DEPENSES D'INVESTISSEMENT		3 398 034,34	1 152 381,54

RECETTES D'INVESTISSEMENT

Art.	Intitulés	BP + RAR	CA 2011
1311	Subventions Etat/ADEME	-	
1312	Subventions Région	-	
1313	Subventions Département	100 000,00	
1316	Sub E.E. communication	-	22 509,33
1318	Autres Subventions	-	
13	SUBVENTIONS	100 000,00	22 509,33
1641	Emprunts points enterrés	285 000,00	
16	EMPRUNTS	285 000,00	-
1068	Affectation résultat N-1	1 468 831,26	1 468 831,26
10222	FCTVA	92 000,00	50 417,61
10	AUTRES RECETTES	1 560 831,26	1 519 248,87
21318	Autes Bât publics	-	-
040/28	Amortissements	572 964,00	565 007,85
2381	Roue Siloda		26 000,00
23	Immobilisation en cours	-	26 000,00
021	VIREMT de SECT FONCTI.	879 239,08	-
024	Cession d'immo	-	-
001	SOLDE ANTERIEUR	-	-
RECETTES D'INVESTISSEMENT		3 398 034,34	2 132 766,05
RESULTAT D'INVESTISSEMENT		-	980 384,51
RESULTAT EXERCICE		-	1 686 076,08

COMPTE ADMINISTRATIF 2011 – SYNTHÈSE

	<i>Affectation résultat 2010</i>	<i>EXERCICE 2011</i>	<i>RAR 2011</i>	<i>Résultat de clôture 2011</i>
<i>Dépenses Ft</i>		10 219 757,47		
<i>Recettes de Ft</i>		10 925 449,04		
<i>Résultats</i>	885 329,20	705 691,57		1 591 020,77
<i>Dépenses d'It</i>		1 152 381,54	1 436 561,60	
<i>Recettes d'It</i>		2 132 766,05	285 000,00	
<i>Résultats</i>	- 694 293,46	980 384,51	-1 151 561,60	- 865 470,55
Dépenses totales 2011		11 372 139,01		
Recettes totales 2011		13 058 215,09		
Résultats 2011		1 686 076,08		725 550,22

Résultat de l'exercice 2011: 725 550,22 €

LA COMMUNICATION

La communication de TRI-OR s'appuie sur deux axes privilégiés :

- La communication orale avec les animations scolaires, la participation aux manifestations communales et la rencontre avec des groupes d'habitants et des professionnels.
- La communication écrite avec la diffusion de lettres d'informations.

INITIATION A L'ENVIRONNEMENT ET FORMATION SUR LE TRI

En 2011, 27 classes primaires ont participé à une initiation à l'environnement ainsi qu'à une formation au tri des déchets ménagers animée par les conseillers en collecte sélective.

Ces prestations se sont déroulées dans les établissements des communes de Baillet en France, Beaumont sur Oise, Champagne sur Oise, Chauvry, Montsoul, Nointel, Parmain, Persan, Presles, Saint Martin du Tertre, Villiers Adam.

Nous avons également effectué une animation au centre de loisirs de Champagne sur Oise sur la fabrication de papier recyclé.

Cette formation a également été réalisée pour le SAJH de Persan, les résidents du foyer d'accueil de Saint Martin du Tertre, quelques enfants de l'hôpital de jour rattaché à Beaumont sur Oise et au cours de deux opérations « Nettoyons la Nature », au Val de Persan et à Bernes sur Oise.

Une classe de 3^{ème} professionnelle du lycée Evariste Galois de Beaumont sur Oise a bénéficié d'une animation décrivant les missions des différents métiers regroupés sur le site TRI-OR.

6 classes de 6^{ème} + 1 classe de 6^{ème} et 5^{ème} SEGPA du collège Georges Brassens de Persan ont eu une animation spécifique sur le papier (consigne de tri, description de la filière du papier vierge et recyclé).

Ainsi, 1131 jeunes ont été initiés à l'environnement et ont reçu une formation sur le recyclage, soit une diminution de 24% par rapport à 2010.

VISITE DU SITE DE CHAMPAGNE-SUR-OISE

Afin de compléter cette initiation à l'environnement et la formation au tri sélectif des déchets ménagers, il est proposé aux écoles de venir visiter notre site de Champagne-sur-Oise regroupant la déchetterie, l'usine de traitement des ordures ménagères et le centre de tri.

Nous avons accueilli la plupart des enfants ayant eu une animation en classe élémentaire pour une visite du site de Champagne sur Oise (sauf les enfants des écoles de Chauvry et Montsoul et les enfants du centre de loisirs de Champagne sur Oise).

Les élèves de 6^{ème} du collège Georges Brassens de Persan ne sont pas venus visiter le site de Champagne sur Oise.

Nous avons également effectué une visite du site pour l'IME l'ESPOIR de l'Isle Adam, des enfants du centre de loisirs de Persan, le Comité départemental de tourisme et de loisirs du Val d'Oise, les étudiants de l'école d'infirmiers de Moisselles, l'ESAT et le SAJH de Persan, quelques enfants et accompagnateurs de l'hôpital de jour rattaché à Beaumont sur Oise, l'Association Horizons-Monde (élèves anglais), 3^{ème} professionnelle du lycée Evariste Galois de Beaumont sur Oise, étudiants en Master II éco-conception et gestion des déchets de Cergy,

quelques jeunes de la mission locale de Persan, des enseignants du lycée Evariste Galois de Beaumont sur Oise.

A l'occasion de la journée « Porte Ouverte » du syndicat TRI-OR organisée le samedi 24 septembre 2011, nous avons renseigné, expliqué le devenir des déchets des particuliers des 28 communes grâce à la visite des installations à 194 visiteurs.

Au total 988 personnes ont visité le site de Champagne-sur-Oise, soit une légère augmentation par rapport à 2010 (5%).

COMMUNICATION A LA POPULATION

Les conseillers en collecte sélective se déplacent au domicile des habitants des 28 communes:

- Pour apporter des explications complémentaires concernant les consignes de tri.
- Pour faire un rappel des consignes de tri suite à des refus de collecte ou bien suite à la demande des habitants.
- Suite à une demande de bacs de tri, d'autocollants ou bien d'aide-mémoire.
- Suite à des erreurs identifiées pendant le suivi de collecte.

Au total 1252 logements ont été démarchés, lors des refus de collecte et de la communication aléatoire, parmi lesquels 637 ont été informés oralement, soit un taux de personnes rencontrées de 51 % (hors collectifs et communication des suivis de collecte).

Rappel des consignes de tri suite aux refus de collecte	
Particuliers informés par courrier	458
Particuliers informés oralement	500
Communication aléatoire *	
Particuliers informés par courrier	157
Particuliers informés oralement	137

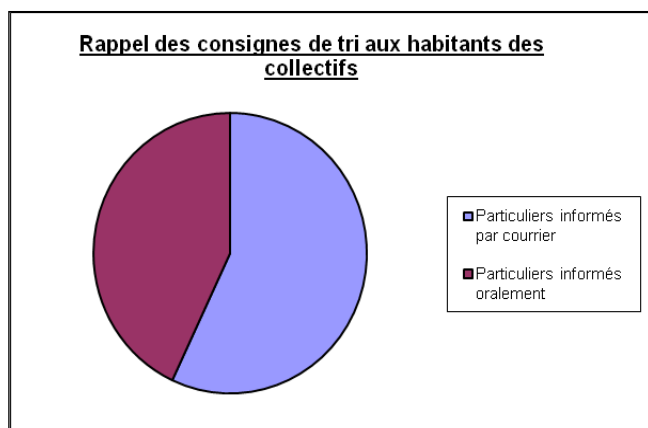
* Les conseillers rappellent les consignes de tri à tous les habitants d'une rue ou d'un secteur suite à un refus de collecte dans la rue en question et informent les habitants des nouvelles résidences pavillonnaires sur les consignes de tri.

Les conseillers interviennent dans l'habitat collectif :

Par la mise en place du tri dans les nouvelles constructions, pour le rappel des consignes de tri suite aux demandes des gardiens ou refus de collecte. Pour information, les résidences qui ont été effectuées ne sont pas toutes mentionnées ci-dessous :

- à Baillet en France : (29 logements)
Résidence « La ferme du Fayet »
Rue Jean Nicolas
- à Belloy en France (30 logements)
Résidence « Les Jardins Saint Georges »
- à Champagne sur Oise : (44 logements)
Rue Jules Picard
Rue de Chambly

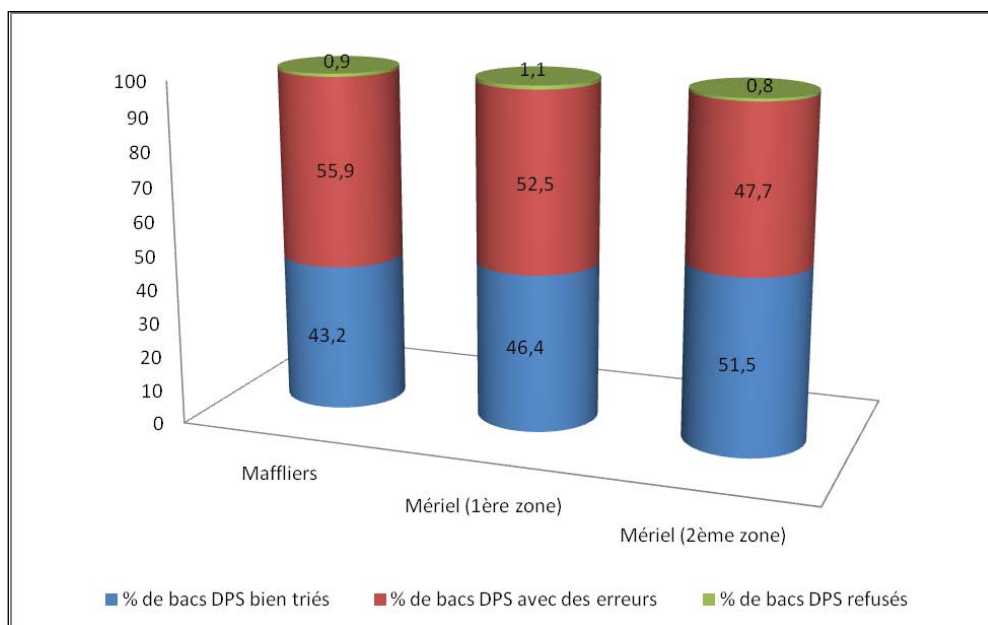
- à Beaumont-sur-Oise : (275 logements)
Résidence Sisley
Résidence les Alizées
Résidence le Métronome
Rue de Verdun
- à l'Isle-Adam (331 logements)
Résidence rue du Bord de l'eau et rue des Cols Verts
Résidence des Vignes
Résidence Grand Place Hubert Jolivet
Résidence les Roseaux
- à Maffliers : (34 logements)
Rue de la Mairie
- à Mériel (127 logements)
Rue Victor Hugo
- à Montsoult (41 logements)
Rue Fernand Fourcade
- à Parmain : (28 logements)
Rue Maréchal Foch
- à Persan : (628 logements)
Le village
Résidence rue du Pont de la Soie
Résidence Pasteur
Résidence les Clématites
- à Saint Martin du Tertre : (127 logements)
Résidence de la Tour
Résidence Balde
- à Viarmes : (16 logements)
Rue de Paris



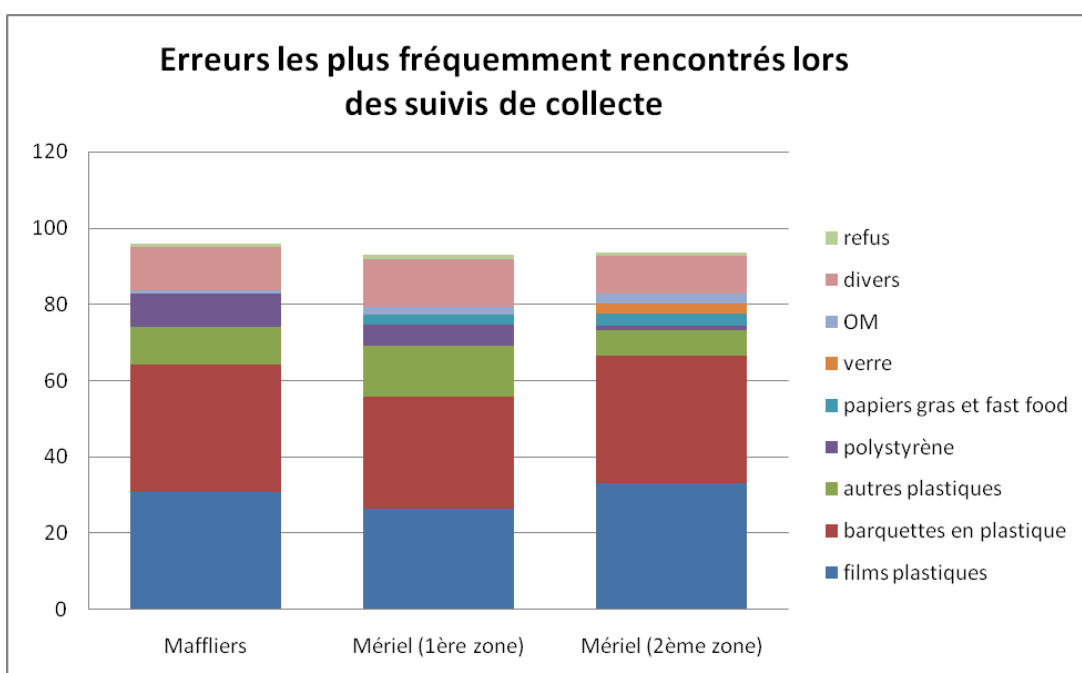
Nous avons rendu visite à 1710 logements et rencontrés 736 foyers.
Le taux de personnes rencontrées dans les collectifs s'élève à 43%.

Les conseillères ont réalisé trois suivis de collecte en 2011 :

Les bacs bleus des particuliers de Maffliers et Mériel ont donc été contrôlés en 2011. Au cours de ces trois suivis, 1116 bacs bleus ont été contrôlés. Parmi les 599 logements individuels visités, 230 particuliers ont été informés oralement, soit un taux de personnes rencontrées de 38.4 %.



Cette opération a pour but de contrôler le contenu des bacs de tri présentés par les habitants avant le passage du camion de collecte. Les conseillers peuvent constater si le contenu du bac est conforme, s'il y a des erreurs ou si le bac doit être refusé. Les jours suivants le suivi de collecte, les conseillers vont informer personnellement chaque habitant de la commune concernée des erreurs observées dans leur bac de tri.



ACTIVITES FESTIVES

Une autre orientation vers une communication de proximité, insérée dans les activités organisées par les vingt-huit communes tend à rendre le syndicat plus visible sur les événements locaux. Le syndicat a choisi de s'inviter régulièrement dans les différentes manifestations.

- **Brocante de Montsault**
- **Brocante de l'Isle-Adam**
- **Fête des écoles de Mériel (jeux sur le tri sélectif)**
- **L'ensemble des forums des associations des 28 communes.**
- **Opération « nettoyons la Nature » au Val de Persan (plan d'eau rue Elie et Corentin Quideau) avec les enfants de l'école Emilie Carles. Opération sponsorisée par Leclerc.**
- **Opération « nettoyons la Nature » à Bernes sur Oise avec les enfants de l'école maternelle et primaire. Opération sponsorisée par Leclerc.**
- **Exposition « Asnières et son environnement » dans les locaux de la Mairie d'Asnières sur Oise sur le tri sélectif, recyclage, compostage... avec des animations.**
- **Porte ouverte du syndicat TRI-OR**



Porte Ouverte du syndicat TRI-OR



Brocante de l'Isle Adam

Opération
« Nettoyons la nature »
à Bernes-sur-Oise.



POINT INFO TRI



Le syndicat met à la disposition des communes et associations communales, pour leurs manifestations, des points Info-Tri composés de trois bacs de tri (bac bleu, vert et ordures ménagères). Ces points permettent aux administrés de continuer le geste du tri en dehors de leur domicile.

Nous avons mis à disposition plusieurs points info-tri durant l'année 2011 pour des manifestations se déroulant dans les communes suivantes :

- 5 à Asnières sur Oise
- 2 à Baillet en France
- 4 à Beaumont sur Oise
- 1 à Bruyères sur Oise
- 11 à l'Isle Adam
- 2 à Mériel
- 1 à Montsourt
- 2 à Mours
- 4 à Saint Martin du Tertre
- 3 à Seugy
- 2 à Villiers Adam

Au total 37 points Info-Tri ont été installés dans les communes pendant les manifestations, soit une diminution par rapport à 2010.

CONTROLES CENTRE DE TRI

Afin de contrôler le flux de déchets recyclables réceptionné au centre de tri, nous réalisons des caractérisations des différentes communes adhérentes au syndicat.

Villes	Nbr	Taux d'erreurs de tri (%)	Dates
Asnières sur Oise	1	12,34	28/04/2011
Baillet en France - Maffliers - Villaines sous Bois	1	18,81	22/06/2011
Beaumont sur Oise	1	16,73	12/01/2011
Beaumont sur Oise (Quartier de Boyenval)	3	22,43 17,73 24,30	03/01/2011 21/11/2011 19/12/2011
Belloy en France - Saint Martin du Tertre	1	16,89	01/02/2011
Bernes sur Oise - Bruyères sur Oise	1	21,03	23/03/2011
Bernes sur Oise - Nointel - Renfort Beaumont sur Oise	1	18,69	13/07/2011
Champagne sur Oise	1	11,8	04/04/2011
Chauvry - Béthemont la Foret - Nerville la Forêt - Villiers Adam - Renfort Persan	1	10,37	21/10/2011
Frouville - Hédouville - Ronquerolles - Jouy le Conte	1	16,41	31/10/2011
L'Isle Adam Ouest	1	9,58	17/02/2011
L'Isle Adam Est	1	10,04	12/08/2011
Mériel	1	12,87	16/09/2011
Montsault	1	16,65	31/05/2011
Mours	1	12,56	02/08/2011
Parmain	1	15,14	26/09/2011
Parmain - Hédouville	1	16,39	05/12/2011
Persan	1	24,21	02/09/2011
Presles	1	19	04/03/2011
Seugy - Viarmes	1	22,42	12/05/2011
Viarmes	1	19,91	07/07/2011

En 2011, le service communication a réalisé 23 contrôles de flux entrant, déterminant la qualité du tri des administrés, et 18 contrôles de flux sortant nous indiquant la performance du centre de tri.

COMMUNICATION ECRITE

Afin de relayer les informations propres au syndicat auprès de la population, le service communication crée et diffuse des lettres d'informations auprès des administrés, délégués et gardiens. Pour atteindre cet objectif cette année le syndicat TRI-OR a publié plusieurs documents :

- Lettre aux Délégués N°13 avec un zoom sur la commune de Mériel.
- Flash Info spécial DASRI.
- Lettre Info-Tri N°24.
- Chemise et fiches explicatives du site TRI-OR.
- Autocollants pour les bennes de collecte annonçant les portes ouvertes TRI-OR.
- Affiches annonçant les portes ouvertes TRI-OR pour chaque Mairie.
- Panneaux d'explication du site TRI-OR pour les expositions.
- Autocollants (rappel des consignes de tri) pour les PAV
- Carte de vœux 2011.
- Elaboration d'un nouveau guide du tri.

Rappel : Comme chaque année, nous avons édité les calendriers de collecte 2012. Nous vous rappelons que vous pouvez consulter à tout moment notre site internet : www.tri-or.fr



BILAN COMMUNICATION 2011

COMMUNICATION	RÉSULTAT	ÉVOLUTION 2010-2011
Animation scolaire	1 131 jeunes	-24 %
Visite du site	988 personnes	+ 5 %
Communication à la population *	3 561 logements	/
Taux de personnes rencontrées	44 %	- 12 %
Point Propre **	37	- 26 %
Contrôle du centre de tri	23 contrôles entrées 18 contrôles sortis	-1 contrôle +11 contrôles
Publication	10 publications	//

* La communication à la population prend en compte le rappel des consignes suite aux refus de collecte, à la communication aléatoire, aux interventions dans les habitats collectifs, aux suivis de collecte alors que pour le bilan 2010, nous avons pris en compte seulement la communication suite aux refus de collecte et aléatoire. Nous n'indiquons donc pas l'évolution 2010-2011 car nos données ne peuvent être comparées.

** Cette diminution s'explique car nous mettons de plus en plus de bacs de tri et d'ordures ménagères de plus grandes capacités à disposition pour les manifestations.



Syndicat pour la collecte et le traitement
des ordures ménagères

Rue Pasteur Prolongée - 95660 Champagne-sur-Oise - Tél : 01 34 70 05 60 - Fax : 01 34 70 41 47

Trions... Pour l'environnement, tout simplement !